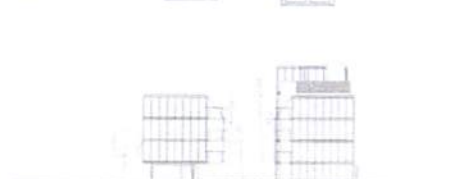
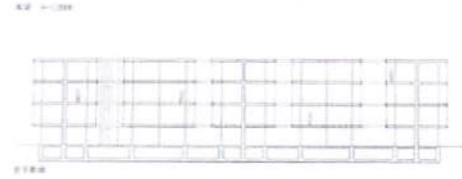


周辺環境のグレインとの関係

洗足の連結住棟 東京都大田区

北山恒+architecture WORKSHOP

撮影：宇野浩



この建物は、周囲の環境と密接な関係にある。既存の建物の敷地を有効に活用し、周囲の建物と調和しながら、新しい住環境を創出する。建物のデザインは、周囲の環境と調和し、新しい住環境を創出する。

この建物は、周囲の環境と密接な関係にある。既存の建物の敷地を有効に活用し、周囲の建物と調和しながら、新しい住環境を創出する。建物のデザインは、周囲の環境と調和し、新しい住環境を創出する。

この建物は、周囲の環境と密接な関係にある。既存の建物の敷地を有効に活用し、周囲の建物と調和しながら、新しい住環境を創出する。建物のデザインは、周囲の環境と調和し、新しい住環境を創出する。

この建物は、周囲の環境と密接な関係にある。既存の建物の敷地を有効に活用し、周囲の建物と調和しながら、新しい住環境を創出する。建物のデザインは、周囲の環境と調和し、新しい住環境を創出する。

この建物は、周囲の環境と密接な関係にある。既存の建物の敷地を有効に活用し、周囲の建物と調和しながら、新しい住環境を創出する。建物のデザインは、周囲の環境と調和し、新しい住環境を創出する。

この建物は、周囲の環境と密接な関係にある。既存の建物の敷地を有効に活用し、周囲の建物と調和しながら、新しい住環境を創出する。建物のデザインは、周囲の環境と調和し、新しい住環境を創出する。

選択可能性を広げる
一枚の壁柱
北山恒

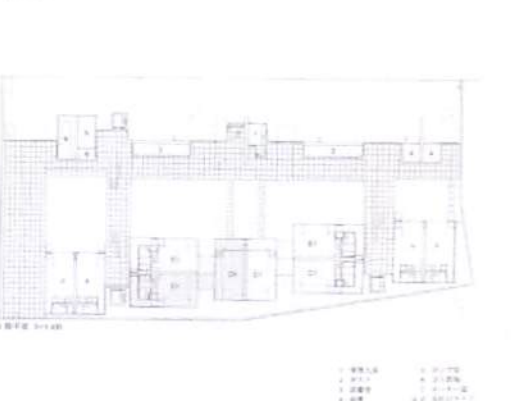
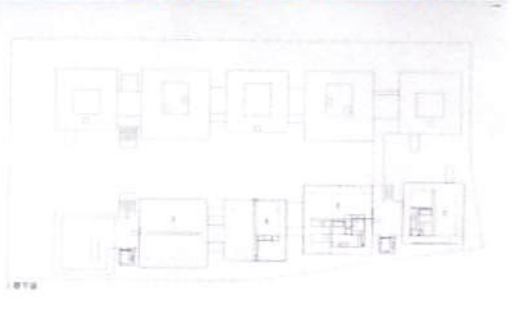
この建物は、周囲の環境と密接な関係にある。既存の建物の敷地を有効に活用し、周囲の建物と調和しながら、新しい住環境を創出する。建物のデザインは、周囲の環境と調和し、新しい住環境を創出する。

この建物は、周囲の環境と密接な関係にある。既存の建物の敷地を有効に活用し、周囲の建物と調和しながら、新しい住環境を創出する。建物のデザインは、周囲の環境と調和し、新しい住環境を創出する。

この建物は、周囲の環境と密接な関係にある。既存の建物の敷地を有効に活用し、周囲の建物と調和しながら、新しい住環境を創出する。建物のデザインは、周囲の環境と調和し、新しい住環境を創出する。

この建物は、周囲の環境と密接な関係にある。既存の建物の敷地を有効に活用し、周囲の建物と調和しながら、新しい住環境を創出する。建物のデザインは、周囲の環境と調和し、新しい住環境を創出する。

この建物は、周囲の環境と密接な関係にある。既存の建物の敷地を有効に活用し、周囲の建物と調和しながら、新しい住環境を創出する。建物のデザインは、周囲の環境と調和し、新しい住環境を創出する。





圖集 01-1 玻璃門與陽台護欄



圖集 01-2 平面



圖集 01-3 走廊與門廳



圖集 01-4 門



圖集 01-5 玻璃



圖集 01-6 陽台玻璃護欄



圖集 01-7 洗手台

設計: 建築師事務所
 地點: 廣州市天河区
 建築師: 陳嘉庚
 設計時間: 2014年
 建築時間: 2015年

項目名稱: 廣州某商廈
 建築師: 陳嘉庚
 設計時間: 2014年
 建築時間: 2015年

項目名稱: 廣州某商廈
 建築師: 陳嘉庚
 設計時間: 2014年
 建築時間: 2015年

項目名稱: 廣州某商廈
 建築師: 陳嘉庚
 設計時間: 2014年
 建築時間: 2015年

項目名稱: 廣州某商廈
 建築師: 陳嘉庚
 設計時間: 2014年
 建築時間: 2015年

項目名稱: 廣州某商廈
 建築師: 陳嘉庚
 設計時間: 2014年
 建築時間: 2015年

項目名稱: 廣州某商廈
 建築師: 陳嘉庚
 設計時間: 2014年
 建築時間: 2015年

項目名稱: 廣州某商廈
 建築師: 陳嘉庚
 設計時間: 2014年
 建築時間: 2015年

